

February 2024
Uttarakhand Disaster & Accident Analysis Initiative (UDAAI)
Monthly Reports

Social Development for Communities (SDC) Foundation
Dehradun, Uttarakhand
www.sdcuk.in
contactsdcuk@gmail.com

About UDAAI Monthly Reports

Uttarakhand Disaster & Accident Analysis Initiative (UDAAI) is a monthly initiative by Dehradun-based environmental action and advocacy group, Social Development for Communities (SDC) Foundation. The goal of the UDAAI reports is to document disasters and accidents in Uttarakhand, leading to human and ecological casualties. UDAAI is based on media reports in respectable publications in English and Hindi newspapers, as well as news portals. UDAAI neither attempts nor claims to document all disasters and all accidents in Uttarakhand; its focus instead is to document major casualties and non-casualty events on a regular basis.

We strongly believe that with the perils of inclement climate and unabated disasters, the ecologically fragile and earthquake-prone state of Uttarakhand needs to take many more steps to increase its disaster preparedness. We therefore see UDAAI as a document that highlights attention towards the urgent need of a holistic disaster management and accident minimization policy framework in Uttarakhand.

It is our earnest hope that UDAAI will spur political leadership, policy makers, bureaucracy, research and academic institutions, businesses, civil society organisations, media and the citizenry at large to initiate inclusive, regular and action-oriented conversations on the subjects of resilience, mitigation and adaptation in Uttarakhand. With mainstreaming and a greater focus on the issue, there is likely to be an improvement in the process of planning of climate actions and disaster management in Uttarakhand.

February 3, 2024 : Landslide Rubble has made its way to 24 houses

The rubble from landslides in Math village in Dasholi block, district Chamoli, has almost reached the doorsteps of 24 houses. It has been reported that rubble is as close as five metres from various domiciles. As per the district administration, the responsibility of treating the landslide is with THDC but work is yet to begin.

Reports of landslides in the area go as far back as 2010, with the situation escalating severely in 2023. However, the situation on the ground remains the same. 50 families reside in Math village, out of which 24 families are in danger of losing their homes entirely. Chamoli District Magistrate Himanshu Khurana says that the

treatment is pending from THDC's side, and they will see to it that reparations are carried out.

मठ में हो रहा भूस्खलन 24 मकानों तक पहुंचा

संवाद न्यूज एजेंसी

पीपलकोटी (चमोली)। दशोली ब्लॉक के मठ गांव में पहाड़ी से हो रहे भूस्खलन का अभी तक ट्रीटमेंट नहीं हो पाया है। अब यह भूस्खलन मकानों से महज पांच मीटर की दूरी तक पहुंच गया है, जिससे ग्रामीणों में दहशत का माहौल है।

भूस्खलन की जद में करीब 24 आवासीय भवन आ रहे हैं। गांव में वर्ष 2010 में भूस्खलन शुरू हुआ था जो वर्ष 2023 में बढ़ गया। तब प्रशासन की ओर से भूस्खलन का निरीक्षण कर इसके ट्रीटमेंट के लिए टीएचडीसी को जिम्मेदारी सौंपी गई थी, लेकिन यहां भूस्खलन क्षेत्र में काम शुरू नहीं हो पाया है।

प्रभावित तारेंद्र सिंह, डबल सिंह,

वर्ष 2010 में शुरू हुए
भूस्खलन का आज तक नहीं
हो पाया ट्रीटमेंट

आनंद सिंह, पुष्कर सिंह और बलवंत सिंह का कहना है कि अब भूस्खलन मकानों तक पहुंच गया है। वर्ष 2023 में तहसील प्रशासन की ओर से भूस्खलन क्षेत्र का कई बार सर्वे किया गया, लेकिन स्थिति जस की तस है।

कहा, मठ गांव में लगभग 50 परिवार निवास करते हैं, जिसमें से करीब 24 परिवारों के मकान खतरे की जद में आ गए हैं। वहीं, डीएम हिमांशु खुराना का कहना है कि भूस्खलन एरिया का ट्रीटमेंट टीएचडीसी स्तर पर ही लंबित है। इसे दिखवाया जाएगा।

AMAR UTAHA

FEBRUARY 3, 2024

February 13, 2024 : NDMA Identifies 13 Potentially Dangerous Glacial Lakes

The committee formed by the National Disaster Management Authority (NDMA) to reassess the vulnerability of glacial lakes in the country has identified 13 potentially dangerous glacial lakes in Uttarakhand. In the wake of glacier retreat due to global warming, the area of some lakes is “expanding dangerously”, according to experts monitoring glacial lakes in the Himalayas and risks involved with Glacial Lake Outburst Flood (GLOF).

On February 12, 2024, Ranjit Sinha, Secretary of the disaster management department led a meeting with scientists and experts from relevant departments and institutions to assess the status of glacial lakes in the state and associated risks.

During the meeting, scientists from the Wadia Institute of Himalayan Geology reported that numerous glacial lakes are situated near the Gangotri glacier, with some classified as “highly hazardous”. They specifically highlighted Vasudhara Lake, emphasising its “high level of hazard and the necessity for installing observation equipment for regular monitoring”.

Experts from the Indian Institute of Remote Sensing under Indian Space Research Organisation which is responsible for monitoring the lakes formed around glaciers along the Mandakini, Bhagirathi, and Alaknanda rivers, noted that particularly Kedartal, Bhilangana, and Goriganga glaciers are experiencing expansion.

NDMA flags 13 ‘potentially dangerous’ glacial lakes

Gaurav.Talwar@timesgroup.com

Dehradun: The committee formed by the National Disaster Management Authority (NDMA) to reassess the vulnerability of glacial lakes in the country has identified 13 “potentially dangerous” glacial lakes in Uttarakhand. In the

ON THIN ICE

wake of glacier retreat due to global warming, the area of some lakes is “expanding dangerously”, according to experts monitoring glacial lakes in the Himalayas and the risk involved with Glacial Lake

Outburst Flood (GLOF). On Monday, Ranjit Sinha, secretary of the disaster management

department, led a meeting with scientists and experts from relevant departments and institutions to assess the status of glacial lakes in the state and the associated risks.

During the meeting, scientists from the Wadia Institute of Himalayan Geology reported that numerous glacial lakes are situated near the Gangotri glacier, with some classified as “highly hazardous”. They specifically highlighted Vasudhara Lake, emphasising its “high level of hazard and the necessity for installing observation equipment for regular monitoring”.

Experts from the Indian Institute of Remote Sensing under Indian Space Research Organisation which is responsible for monitoring the lakes formed around glaciers along the Mandakini, Bhagirathi, and Alaknanda rivers, noted that particularly Kedartal, Bhilangana, and Goriganga glaciers are experiencing expansion.

Sinha also announced the formation of a multidisciplinary team tasked with the regular monitoring of glacial lakes in the state and submitting a report detailing the status of these lakes to the central govt to seek guidance on mitigation measures.

Representational image



TIMES OF INDIA
FEBRUARY 13, 2024

February 21, 2024 : Broken glacier blocks roads near China border

The high Himalayas of Dharchula, bordering China, experienced a heavy snowstorm on February 20, 2024. This sudden weather event led to snow accumulation in homes and security outposts, effectively confining residents indoors.

Additionally, the Tawaghat-Lipulekh motor road, vital for connecting to the Chinese border, was closed due to iceberg breakage near the China Gate, causing a complete halt in traffic. Gunji, since February 19, has been blanketed with continuous snowfall, accumulating up to one and a half feet by February 20, with the storm intensifying since 11 am.

The snowstorm wreaked havoc, with snow being propelled into homes by gusts reaching speeds of 50 to 60 km per hour. The closure of the Tawaghat-Lipulekh road has stranded numerous vehicles en route to Gunji, some even forced to retreat towards Dharchula from China Gate. The Border Roads Organization is eagerly awaiting clearer weather conditions to reopen the road, while snowfall persisted in Gunji till February 20 evening.

February 22, 2024 : Car falls into river at Nainbagh, 6 dead

A car crash on the Delhi-Yamunotri highway saw a car fall into the Yamuna river, killing all 6 passengers including a pregnant woman. At 1 am, roughly a kilometre before Aglar Bridge, the car lost control and fell 300 metres into the river below on February 21. All 6 people in the car died on the spot.

After reports from concerned family members the next morning, police tracked the locations of the mobile phones of those in the car and only found the bodies at 4 pm in the evening.

February 25, 2024 : Joshimath Bachao Sangharsh Samiti Protests Against the Terms of Resettlement

Residents of Joshimath gathered in large numbers, despite slight snowfall and extreme cold, to organise a symbolic protest against the terms and conditions proposed by the government for the resettlement of the now sinking town.

The chairman of the Sangharsh Samiti, Shailender Pawar, said that the committee will seek the approval of those affected in regards to the rehabilitation policy. Following the protest, the protesters handed over a memorandum to Uttarakhand Chief Minister Pushkar Singh Dhami through the SDM.

Joshimath has witnessed extreme subsidence over the past year, and residents remain unhappy with the efforts of the local and state government.

जोशीमठ में विस्थापन के प्रारूप पर लोग बिफरे

जोशीमठ, संवाददाता। जोशीमठ बचाओ संघर्ष समिति ने अपने पूर्व निर्धारित कार्यक्रम के तहत तहसील परिसर में सांकेतिक धरना दिया। भारी टंड और हल्की बर्फबारी के बीच भी भारी तादात में लोग धरना स्थल तक पहुंचे। लोगों ने कहा कि प्रशासन द्वारा हाई रिस्क जोन में रहने वाले 1200 परिवारों को वितरित किए जा रहे प्रपत्र आधे अधूरे हैं। प्रशासन अपनी सुविधानुसार लोगों से विस्थापन पर सहमति लेने की साजिस रच रहा है।

धरना स्थल पर संघर्ष समिति के अध्यक्ष शैलेन्द्र पंवार ने कहा कि संघर्ष समिति प्रभावितों की सहमति के आधार

मुख्यमंत्री धामी को भेजा ज्ञापन

जोशीमठ तहसील में धरने के बाद लोगों ने एसडीएम के माध्यम से मुख्यमंत्री को ज्ञापन भेजा। लोगों ने कहा कि सरकार द्वारा जब तक जोशीमठ के लिए स्पष्ट विस्थापन एवं पुनर्वास नीति, लोगों की भूमि का मुआवजा, रोजगार की व्यवस्था आदि उपलब्ध नहीं हो जाती तब तक उनका आंदोलन जारी रहेगा।

पर ही निर्णय लेगी। जिसमें नगर, नगरवासियों, प्रभावितों की हित होगा और जिस बिन्दु पर प्रभावित अपनी सहमति जताएंगे। वहीं प्रशासन एवं शासन से होने वाली वार्ताओं एवं मांग पत्रों में रखा जायेगा। संयोजक अतुल सती ने कहा कि वर्तमान में सरकार के आदेश पर प्रशासन नगर के 1200 परिवारों को विस्थापन हेतु प्रारूप

वितरित कर रही है। जिसमें लोगों को रोजगार, उनके आजीविका के साधन, खेती किसानों, पुनर्वास, विस्थापन नीति, भूमि का मुआवजा समेत कई बातों पर कोई जानकारी नहीं मांगी जा रही है। इसलिए लोगों में इस प्रपत्र की प्राप्ति के बाद आशाकांक्षे व आक्रोश और बढ़ा है। मौके पर प्रवक्ता कमल रतूड़ी, भुवन उनियाल मौजूद रहे।

HINDUSTAN

FEBRUARY 25, 2024

February 29, 2024 : 6 pilgrims killed after car plunges into gorge near Tyuni

Six people, including two minor children were killed and one person sustained serious injuries after the car they were travelling in fell into an 800 metre deep gorge near Ataal on NH-707 in Vikasnagar area of Dehradun district on February 28 morning.

Police said the vehicle, carrying seven pilgrims, left Tyuni tehsil to visit the Chalda Maharaj temple. All passengers hailed from Himachal Pradesh and had been living in Tyuni for the past few years.

The State Disaster Response Force (SDRF) team, with the help of local residents, pulled out all the bodies trapped inside the crashed car and managed to rescue a 35 year old passenger, Jeet Singh Bahadur from Shimla in Himachal Pradesh. He was shifted to a higher centre in Dehradun for treatment after being given first aid at a primary health centre.

29/2/24

खाई में गिरी कार, मां-बेटा, दो भाई सहित छह लोगों की मौत

जेपीआरआर राष्ट्रीय राजमार्ग पर अटाल के पास बुधवार सुबह हुई दुर्घटना

पहाड़ी से गिरे पत्थर से बचने के प्रयास में चालक ने कार से खोया नियंत्रण

dehradun@inext.co.in

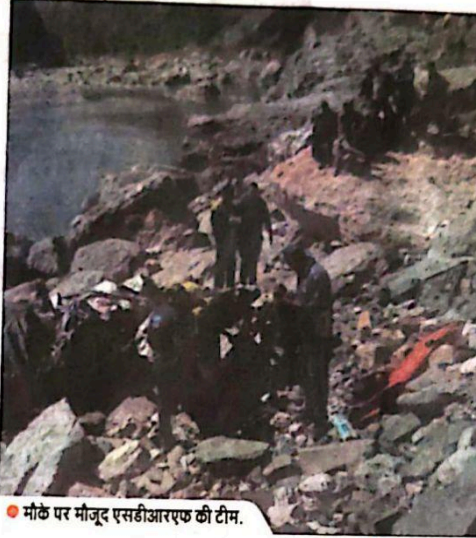
DEHRADUN (29 Feb):

जेपीआरआर राष्ट्रीय राजमार्ग पर अटाल के पास पहाड़ी से गिरे पत्थर से बचने के प्रयास में कार अनियंत्रित होकर खाई में गिरने से छह लोगों की मौत हो गई, जबकि एक व्यक्ति घायल हो गया. मृतकों में सभी लोग एक ही परिवार से थे. जिसमें दो सगे भाई और मां-बेटा भी शामिल हैं. सभी लोग पंद्रहवां क्षेत्र से जौनसार के दसक स्थित चालदा महाराज के दर्शन के लिए जा रहे थे. जहाँ पर दुर्घटना हुई वहाँ पर सड़क काफ़ी संकरा थी. पुलिस-प्रशासन की टीम दुर्घटना के कारणों की जांच कर रही है.

मौके पर ही मौत

दुर्घटना बुधवार सुबह करीब साढ़े 11 बजे हुई. नेपाली मूल के लोग कई वर्षों से त्यूणी के माटल बस्ती के पास रह रहे थे. कुछ समय पहले वे काम के सिलसिले में त्यूणी से सटे हिमाचल प्रदेश के सीमावर्ती सैज-पंद्राणू चले गए. बुधवार को परिवार से जुड़े सात लोग ऑल्टो कार से जौनसार के दसक स्थित चालदा महाराज के मंदिर में दर्शन के लिए जा रहे थे. इस दौरान जेपीआरआर (जगाधरी पांवटा रोहडू राजवन) राष्ट्रीय राजमार्ग पर अटाल के पास पहाड़ी से गिरे पत्थर से बचने के प्रयास में चालक कार से नियंत्रण खो बैठा और कार करीब चार सौ मीटर नीचे खाई में गिर गई. हादसे में छह लोगों की मौके पर मौत हो गई, जबकि एक व्यक्ति घायल हो गया. सूचना पर तहसील प्रशासन, धाना पुलिस व एसडीआरएफ की टीम मौके पर पहुंची. टीम ने ग्रामीणों की मदद से रेस्क्यू ऑपरेशन चलाया.

For more news log on to www.inextlive.com/dehradun



● मौके पर मौजूद एसडीआरएफ की टीम.

घायल को कराया एडमिट

घायल जीत बहादुर (35) को राजकीय अस्पताल त्यूणी में भर्ती कराया है. साथ ही खाई से सभी शवों को सड़क तक पहुंचाया. मृतकों में दो सगे भाई सुरज (28) व संजु (25), मां-बेटा शीतल (24) व यश (छह), संजना (22) और दिव्यांश (11) शामिल हैं. थानाध्यक्ष आशीष रथियान, राजस्व निरीक्षक भीमदत्त जोशी व राजस्व उपनिरीक्षक श्याम सिंह तोमर आदि के नेतृत्व में पुलिस-प्रशासन की टीम ने पोस्टमार्टम की कार्यवाही के बाद सभी शव स्वजन को सौंप दिए. वही, चकराता के एसडीएम योगेश मेहरा ने प्रभारी तहसीलदार त्यूणी गंगा पेटवाल को सड़क हादसे के कारणों की जांच के निर्देश दिए हैं. चकराता विधायक प्रीतम सिंह और राज्य एसटी आयोग के पूर्व अध्यक्ष मुरतराम शर्मा ने घटना पर गहरा दुख जताया है. हादसे के चलते सीमांत त्यूणी व पंद्राणू क्षेत्र में मातम छा गया.

439 किमी सड़कों के लिए 259 करोड़ की धनराशि मंजूर

केंद्रीय सड़क परिवहन एवं राजमार्ग मंत्रालय की ओर से केंद्रीय सड़क अवस्थापना निधि के तहत उत्तराखंड के कई लोकसभा क्षेत्रों की 439 किमी सड़कों के नवीनीकरण, सुदृढीकरण व सुरक्षात्मक कार्यों के लिए 259 करोड़ की धनराशि स्वीकृत की गई है.

इन सड़कों के सुधरेंगे हाल

- पीड़ी लोकसभा क्षेत्र की 164 किमी की 7 सड़कें
- अल्मोड़ा की 180 किमी की 4 सड़कें.
- टिहरी की 65 किमी की 1 सड़क
- नेनीताल की 30 किमी की 1 सड़क शामिल

सीएम ने किया था अनुरोध

दरअसल, सीएम पुष्कर सिंह धामी इन सड़कों की आवश्यक मरम्मत के लिए केंद्रीय सड़क अवस्थापना निधि से धनराशि स्वीकृत करने का केंद्रीय मंत्री नितिन गडकरी से अनुरोध करते रहे हैं. सीएम ने कहा है कि कई लोकसभा क्षेत्रों के तहत कुल 439 किमी सड़कों का नवीनीकरण, सुधारीकरण एवं सुरक्षा संबंधी कार्य होने से क्षेत्र की जनता के साथ उत्तराखंड आने वाले पर्यटकों को आवागमन में सुविधा होगी. उन्होंने केंद्र सरकार का आभार जताया है.

जौनसार के प्रमुख हादसों

- मार्च 2008 में घमोग के पास युटिलिटी दुर्घटनाग्रस्त-दो की मौत, चार घायल.
- अप्रैल 2008 में मीनस के पास वाहन दुर्घटनाग्रस्त-16 की मौत, तीन घायल.
- जून 2008 में छिबरी के पास युटिलिटी दुर्घटनाग्रस्त- आठ की मौत, 8 जख्मी.
- जुलाई 2009 में कोटी के पास बस दुर्घटनाग्रस्त-10 की मौत, 86 घायल.
- जनवरी 2011 में चिल्हाड़ के पास वाहन दुर्घटनाग्रस्त-छह लोगों की मौत.
- जनवरी 2011 में मीनस पुल के पास वाहन दुर्घटनाग्रस्त-6 की मौत, तीन घायल.
- सितंबर 2011 में त्यूणी के पास बस टोस नदी में समाई-14 की मौत, 38 जख्मी.
- जनवरी 2012 में फेडिजपुल के पास वाहन दुर्घटनाग्रस्त-15 की मौत, 18 घायल.
- जनवरी 2012 में लाखामंडल के पास युटिलिटी दुर्घटनाग्रस्त-9 की मौत, 20 जख्मी.
- अगस्त 2012 में चिल्हाड़ के पास बस दुर्घटनाग्रस्त- 26 की मौत, 26 घायल.
- जनवरी 2014 में नाड़ा के पास वाहन दुर्घटनाग्रस्त-12 की मौत, दो घायल.
- अक्टूबर 2014 को हनोल के पास ट्रैक्टर खाई में गिरा-तीन की मौत.
- 16 नवंबर 2014 पुनाह के पास युटिलिटी खाई में गिरी-छह की मौत, 11 घायल.
- 10 दिसंबर 2014 पुरोड़ी के पास सूम्मे खाई में गिरी-दस की मौत, चार जख्मी.
- 13 दिसंबर 2015 साहिवा के पास कार खाई में गिरने पर तीन की मौत.
- 27 फरवरी 2015: हथियारी के पास जम्मु के बरातियों से भरी बूको कार खाई में समाई, 4 मरे, तीन घायल.
- 19 अप्रैल 2017: थिकासनगर से त्यूणी के राई के लिए घली 37 सीटर बस में 47 लोग सवार थे, गुमा के पास टोस नदी में गिरने पर 45 की मौके पर मौत.
- 14 जुलाई 2019: चामडखील के पास कार हादसे में पांच पर्यटकों की मौत.
- 15 अक्टूबर 2019: नैनबाग क्षेत्र में सिलासू बैड के पास कार हादसे में पांच लोगों की मौत.

INEXT
FEBRUARY 29, 2024

About Social Development for Communities (SDC) Foundation

SDC Foundation is a Dehradun-based environmental action and advocacy group engaged in communication, citizen engagement and capacity building in the Himalayan state of Uttarakhand. The foundation works in partnership with institutions of Government of India, Government of Uttarakhand and other stakeholders such as research & academic institutions, community groups, civil society, media partners, NGOs, businesses & trade bodies, schools & colleges in the state.

Climate and environment conservation, waste management, sustainable urbanisation and a basket of sustainable development issues are key focus areas of the foundation.

Anoop Nautiyal

Founder

Social Development for Communities (SDC) Foundation

Dehradun, Uttarakhand

Email : contactsdcuk@gmail.com and anoop.nautiyal@gmail.com

PS : Errors or omissions in UDAAI documentation, if any, are purely unintentional. In case any errors or key omissions are detected or any fresh updates are available for events that are already documented, SDC Foundation may kindly be notified at email id contactsdcuk@gmail.com. We shall make the necessary corrections in subsequent versions of the monthly reports of UDAAI.